

Forundersøgelse (screening) af miljøpåvirkning

Forundersøgelse (screening) er udarbejdet, for at undersøge om der foreligger pligt til at udarbejde en miljøvurdering i forbindelse med **lokalplanforslag 1.1-2 Lokalplan for bevaringsværdigt miljø i Elstrup, Nordborg.**

Lokalplanens placering og afgrænsning ses på kortudsnittene herunder:



Oversigtskortet viser lokalplanområdets placering umiddelbart øst for Guderup på Midtals.



Herover ses lokalplanafrænsningen med hvid markering. Ejendommen på Elstrup Overby 1, markeret med sort cirkel, er omfattet af et forbud efter planlovens § 14 mod nedrivning, hvilket er baggrunden for lokalplanen.

Kort om lokalplanforslagets indhold

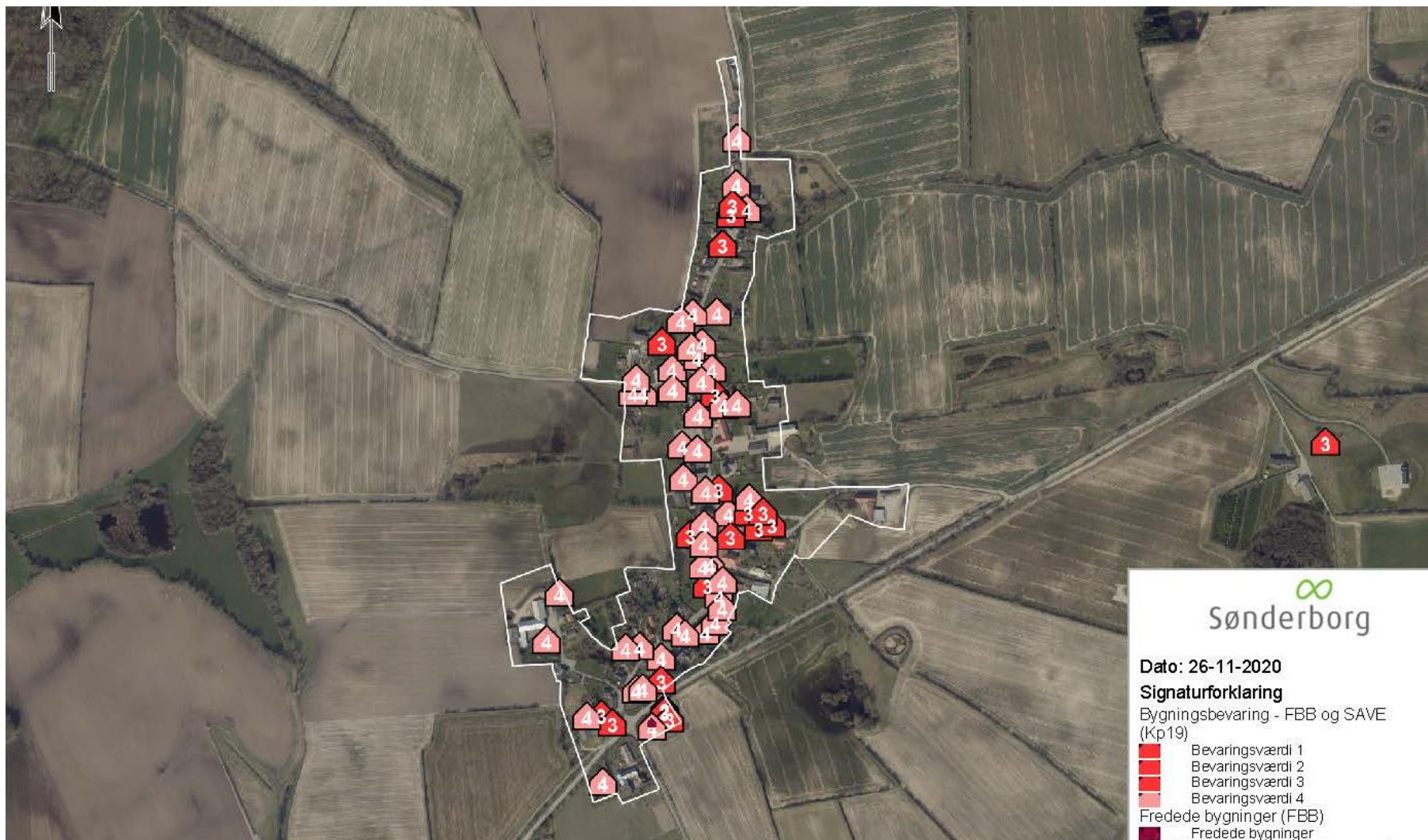
Planlægningen omfatter landsbyen Elstrup, som ligger umiddelbart øst for Guderup på Midtals. Lokalplanområdet ligger i landzone, og lokalplanen medfører ingen ændringer i zoneforholdene. Lokalplanen vil heller ikke få bonusvirkning.

Elstrup udgør en tydelig kulturhistorisk helhed i det østalske landskab, som en slynget vejby med kro og mølle. Landsbyen blev udskiftet i 1772 og fremstår den dag i dag med en forholdsvis intakt bebyggelsesstruktur, hvor der fortrinsvis er sket mindre grad af huludfyldning langs hovedstrøgene, Elstrup Nederby og Elstrup Overby.



Lave målebordsblade (1928-1940). Det viser, sammenholdt med oversigtskortet på s. 3, at bebyggelsesstrukturen er relativt intakt den dag i dag.

Landsbyen gennemgik en ny SAVE-registrering i 2014 som vil danne grundlag for planlægningen. Som det fremgår af kortet nedenfor viser registreringen, at Elstrup rummer en høj koncentration af bevaringsværdige huse, hvoraf størstedelen er registreret med SAVE-værdier på 4 (middel) samt 2-3 (høj). Bevoksningsstrukturen med hegn omkring landsbyen er forholdsvis intakt, og hegnene stråler ud fra landsbyen. Elstrup Mølle fra 1888 er fredet, og bygningen fungerer som møllemuseum.





Kig via Elstrup Overby mod syd. I baggrunden ses en del af ejendommen Elstrup Overby 1.



Kig via Elstrup Overby mod nord, hvor man tydeligt fornemmer det in-time og slyngede vejforløb.



Kig til ejendommen Elstrup Overby 1, som markerer sig på hjørnet af Fynshavvej og Elstrup Overby.



Stuehuset har høj bevaringsværdi på 3 ifølge SAVE-skalaen og er blevet omfattet af et forbud mod nedrivning efter planlovens § 14.

Baggrunden for lokalplanen er, at Teknik- og Miljøudvalget i Sønderborg Kommune den 31. marts 2020 traf beslutning om at nedlægge forbud efter planlovens § 14 mod nedrivning af stuehuset på den bevaringsværdige ejendom på Elstrup Overby 1, 6430 Nordborg. Det betyder, at der skal udarbejdes en lokalplan, der som minimum omfatter ejendommen og sikrer denne mod nedrivning.

I forbindelse med nedrivningssagen fremlagde forvaltningen et oplag til en lokalplanafgrænsning, som knytter sig til selve landsbyafgrænsningen og derved inkluderer de væsentligste bymæssige strukturer og bevaringsinteresser i nærområdet omkring Elstrup Overby 1.

Derfor vil lokalplanen overordnet få til formål at:

- sikre bevaringsværdig bebyggelse i lokalplanområdet mod nedrivning, samt at fremadrettet istandsættelse, om- og tilbygning vil ske under hensyntagen til den stedlige bebyggelseskarakter og arkitektur.
- sikre opretholdelse af de bærende miljømæssige og strukturelle træk i Elstrup.

Lokalplanområdet omfatter matr.nr. 5, 9, 18a, 18c, 19, 26, 28, 65, 70, 74, 75, 77, 79, 80, 81, 82, 83, 84, 86, 88, 91, 92, 93, 94, 95, 114, 120, 121, 123, 125, 132, 133, 140, 141, 143, 160, 168, 184, 188, 198, 154, 160, 191, 204, 229, 246, 274, 275, 288, 289, 303, 309, 401, 419, 434, 435, 439, 928, Elstrup, Egen samt del af matr.nr. 4, 6b, 7, 8, 10, 11, 12, 13, 64, 85, 89, 119, 152, 176, 284, 378 Elstrup, Egen. Videre omfattes helt eller delvis offentlig vejmatr.nr. 7000n, 7000o, 7000x, 7000y, 7000z, 7000æ, 7000ø, 7000aa.

Der er ikke konkrete projekter under udarbejdelse i området.

Planlægningsgrundlag

Lokalplan:

Området er ikke lokalplanlagt.

Kommuneplan:

Lokalplanområdet ligger inden for følgende ramme i Sønderborg kommuneplan 2019 – 2031:

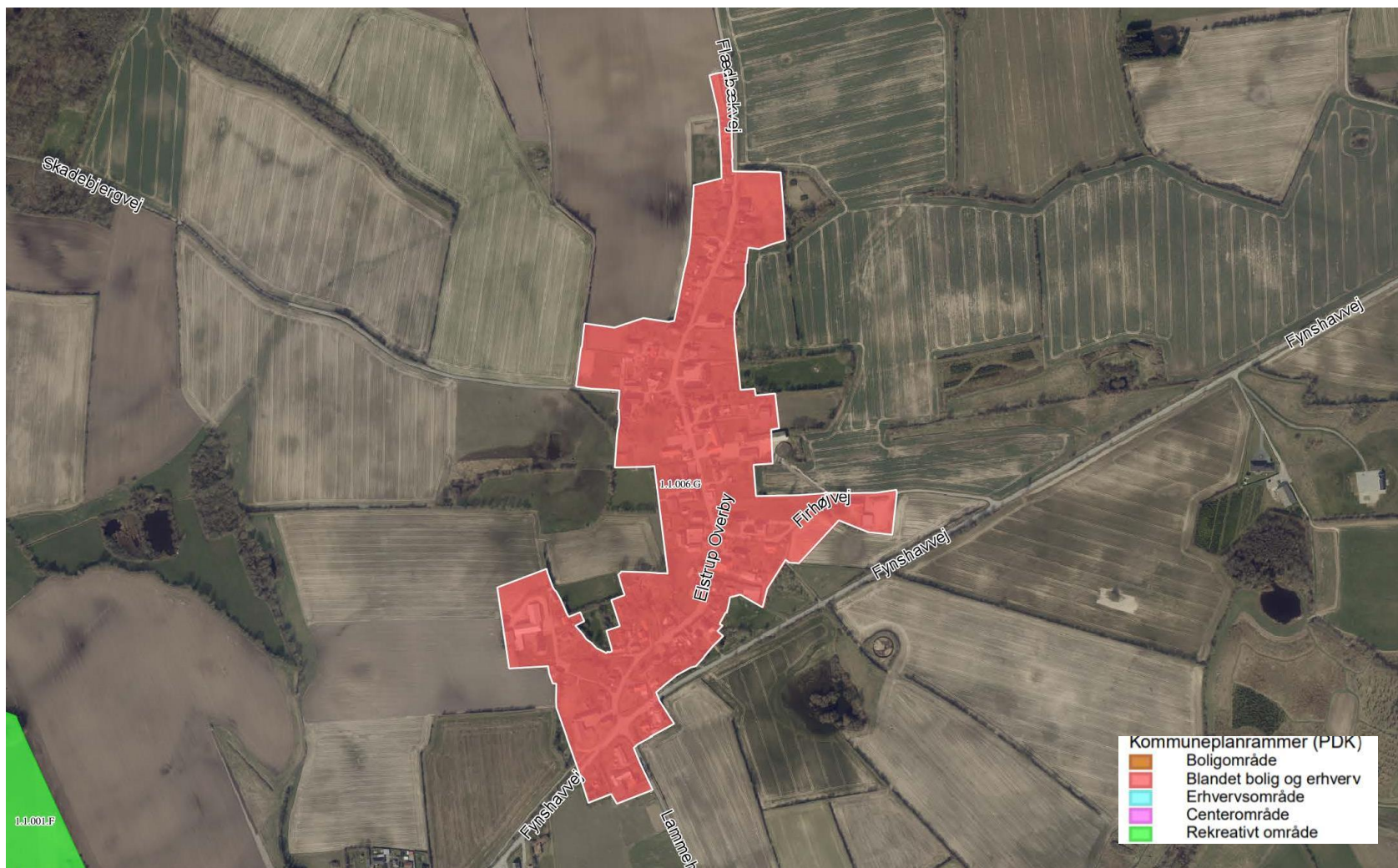
Rammenummer: 1.1.006.G

Området er afgrænset som landsby og må anvendes til bolig og erhverv uden væsentlige genevirkninger for omgivelserne.

Kommuneplanrammen fastsætter en maks. bebyggeshøjde på 8,5 meter og der må maks. bygges i 1 etage.

Der kan etableres virksomheder i området inden for erhvervskategori E, og disse må maksimalt ligge i miljøklasse 1-3.

Af rammens notattekst fremgår, at boliger ikke må opføres med mere end 1 etage med udnyttelig tagetage. Etablering af nye anlæg og bebyggelse, skal indpasses så oplevelsen af landsbymiljøet ikke i væsentlig grad forringes. Landskabelige hegnsbeplantninger skal som udgangspunkt bevares.



Oversigtskort over den gældende kommuneplanramme inden for lokalplanområdet.

Kort vejledning om forundersøgelse til miljøvurdering

Forundersøgelsen af lokalplanens miljøpåvirkninger foretages i henhold til Lov om Miljøvurdering af planer og programmer (BEK nr. 913 af 30/08/2019). Lokalplanen er omfattet af lovens § 2, stk. 1, nr. 1, og skal derfor som udgangspunkt miljøvurderes. En fuld miljøvurdering skal dog kun foretages af en lokalplan, hvis den i en forundersøgelse vurderes at have en *væsentlig indvirkning på miljøet*. Er dette ikke tilfældet, kan Sønderborg Kommune træffe afgørelse om ikke at udarbejde en miljøvurdering på baggrund af lovens § 10.

Forundersøgelsen foretages for en række emner, som i forskellig form fremgår af loven. For hvert emne vurderes planens miljøpåvirkning, både i forhold til miljøpåvirkningens sandsynlighed for at indtræffe, og væsentligheden af påvirkningen i forhold til omgivelserne. Væsentligheden vurderes ud fra en afvejning af miljøpåvirkningens karakteristika (såsom omfang, geografisk udstrækning, varighed, reversibilitet) og værdien og sårbarheden af det påvirkede miljø (såsom særligt værdifulde naturtyper, særligt sårbare grupper fx børn eller truede dyrearter, områder der benyttes af mange mennesker, allerede belastede områder mv.). Miljøvurderingslovens bilag 3 fastlægger kriterierne for vurdering af væsentlighed.

I lokalplanens redegørelse skal det fremgå, at der er foretaget en forundersøgelse af planens miljøpåvirkning, og konklusionen af forundersøgelsen skal fremlægges.

Hvis det vurderes på baggrund af forundersøgelsen, at planen ikke har sandsynlige væsentlige indvirkninger på miljøet, skal der ikke gennemføres en fuld miljøvurdering. Berørte myndigheder skal høres, før Sønderborg Kommune kan træffe afgørelse om ikke at udarbejde en miljøvurdering. Beslutningen om ikke at udarbejde miljøvurdering skal offentliggøres sammen med begrundelsen for beslutningen. Dette gøres ved, at screeningskemaet og afgørelsen vedtages af Byrådet og offentliggøres sammen med lokalplanforslaget. Der er 4 ugers klagefrist på afgørelsen om ikke at udarbejde en fuld miljøvurdering.

Hvis forundersøgelsen viser, at planen har sandsynlige væsentlige indvirkninger på miljøet, skal der udarbejdes en miljøvurdering sideløbende med planens udarbejdelse og inden dens endelige vedtagelse. Miljøvurderingen skal indeholde fastlæggelse, beskrivelse og vurdering af sandsynlige væsentlige indvirkninger på miljøet ved planens gennemførelse og alternativer. I miljøvurderingen kan hovedvægten lægges på de berørte emner, så de øvrige emner blot gennemgås mere summarisk. Miljøvurderingens omfang fastlægges i scopingfasen.

Resumé af forundersøgelsen (screeningen)

Skemaet nedenfor er et resumé af forundersøgelsen. En detaljeret beskrivelse af forundersøgelsen med beskrivelser af projektets miljøpåvirkning og vurdering af påvirkningens væsentlighed fremgår på det detaljerede skema til dette notat.

Delkonklusioner fra forundersøgelsen			
Punkt	Emne	Miljøpåvirkningens sandsynlighed (1, 2 eller 3)	Miljøpåvirkningens væsentlighed (A, B eller C)
1	Visuel påvirkning	1	A
2	Landskab	1	A
3	Naturbeskyttelse	1	A
4	Biologisk mangfoldighed	1	A
5	Jord og undergrund	1	A
6	Vand	1	A
7	Luft	1	A
8	Klimapåvirkning	1	A
9	Kulturarv	1	A
10	Befolkning	1	A
11	Menneskers sundhed	1	A
12	Trafik	1	A
13	Materielle goder	1	A
14	Naboområder	1	A
15	Alternativer, 0-løsning	-	-

Definition:

- 1** - betyder at det er usandsynligt at der vil ske en miljøpåvirkning
- 2** - betyder at der er mulighed for en miljøpåvirkning
- 3** - betyder at der sandsynligvis vil ske en miljøpåvirkning

- A** - betyder at miljøpåvirkningen vurderes at være uvæsentlig
- B** - betyder at miljøpåvirkningen vurderes måske at være væsentlig
- C** - betyder at miljøpåvirkningen vurderes at være væsentlig

Samlet konklusion af forundersøgelsen:

Samlet set vurderer Sønderborg Kommune, at lokalplanens gennemførelse ikke vil have en væsentlig indvirkning på miljøet i lovens forstand. Der udarbejdes derfor ikke en fuld miljøvurdering i overensstemmelse med § 10 i Lov om Miljøvurdering af planer og programmer (BEK 913 af 30/08/2019).

Miljøscreeningen viser, at det i de 15 undersøgte emner er usandsynligt, at der vil ske en miljøpåvirkning samt, at en eventuel miljøpåvirkning vurderes til at være uvæsentlig.

Lokalplanen er bevarende, og vil komme til at sætte rammer for fremtidig til- og ombygning samt vedligehold af bevaringsværdig bebyggelse. En eventuel miljøpåvirkning heraf vil være positiv, da det vil medvirke til at understøtte kulturarven og den stedlige identitet, der er karaktergivende for landsbyen.

Med baggrund i planlægningens bevarende karakter vurderes, at der heller ikke vil ske nogen påvirkning af de landskabelige forhold, som snarere vil blive understøttet med planens sigte om at fastholde landsbystrukturen.

I forhold til emnet Naturbeskyttelse fremgår det af miljøscreeningen, at der ikke er konstateret konkrete fund af bilag IV arter inden for lokalplanområdet men, at der ud af kendskab til arternes udbredelse, kan være tale om løvfrø, markfirben, spidssnudet frø, stor vandsalamander, brun-flagermus, dværgflagermus samt sydflagermus. Det vurderes imidlertid, at planlægningen ikke vil give anledning til eventuel forekomst af bilag IV arter eller af de nærmeste Natura-2000 områder.

Det er usandsynligt, at der vil ske en påvirkning i forhold til jord- og undergrundsforhold. Dog er der bluespot på et grønt areal omkring den kommunalt ejede dam, sydøst for Damtoften 6. Det vurderes, at planlægningen ikke vil have kumulativ effekt i forhold til bluespot, så miljøpåvirkningen heraf vil være uvæsentlig.

Screeningskema

Skemaet indeholder selve forundersøgelsen og delkonklusioner for hvert emne. Den samlede konklusion for forundersøgelsen findes på side 4.

Emne	Delkonklusion - <i>Vurdering af om det er sandsynligt at der sker en miljøpåvirkning (1, 2, 3)</i> - <i>Miljøpåvirkningens væsentlighed (A, B, C)</i>	Beskrivelse af emnet Beskrivelse af emnet i forhold til det kommende lokalplanprojekt.	Anden planlægning <i>Bestemmelser/mål/retningslinjer i den eksisterende planlægning om emnet, fx kommuneplanen, sektorplan eller lovgivning.</i>	Mål og strategi <i>Forhold/bestemmelser der skal tages med i lokalplanen for at undgå eller afbøde en mulig negativ miljøpåvirkning.</i>
<p>Pkt. 1 Visuel påvirkning <i>Påvirkning ved f.eks. Terræændringer Bebyggelse Beplantning - Eksisterende eller ny beplantning (f.eks. sløring af aktivitet) Større anlæg Specielt i værdifulde landskabstyper</i></p> <p><i>Der skal de fleste steder i området foretages en vurdering af aktiviteten i forhold til kystnærhed. Dette kan bidrage til en vurdering af om der skal udføres en visualisering</i></p>	<p>Miljøpåvirkningens sandsynlighed: 1 - Det er usandsynligt at der vil ske en miljøpåvirkning</p> <p>Miljøpåvirkningens væsentlighed: A - Miljøpåvirkningen vurderes at være uvæsentlig</p>	<p>Beskrivelse: Lokalplanen har til formål at bevare det gamle landsbymiljø i Elstrup og sikre bevaringsværdig bebyggelse mod nedrivning. Samtidig kommer planen til at sætte rammer for fremtidig til- og ombygning samt vedligehold af bevaringsværdig bebyggelse således, at dette vil ske under hensyntagen til den stedlige bebyggelseskarakter og arkitektoniske byggeskik.</p> <p>En eventuel miljøpåvirkning heraf vil være positiv, da planlægningen vil understøtte de visuelle kvaliteter i landsbymiljøet som helhed.</p>	<p>Beskrivelse: Lokalplanområdet ligger inden for kystnærhedszonen.</p> <p>Lokalplanområdet omfatter bevaringsværdige bygninger.</p>	<p>Mål: Lokalplanen skal sikre:</p> <ul style="list-style-type: none"> - At ny bebyggelse tilpasses landsbyens stedlige karakter, således at det bidrager positivt til at understøtte strukturen og den miljømæssige oplevelse. - At bevaringsværdig bebyggelse ikke må nedrives eller tilbygges uden kommunalbestyrelsens tilladelse, samt at fremadrettet vedligehold sker under hensyntagen til den oprindelige byggeskik. <p>Strategi: Der skal indarbejdes bestemmelser for bebyggelsernes omfang, placering og ydre fremtræden, som kan sikre, at nybyggeri tilpasses landsbymiljøet i forhold til placering, skala og arkitektur.</p>
<p>Pkt. 2 Landskab <i>Landskab Landbrug (begrænsning af byområde) Skovbrug (konsekvenser for skovdriften i den eksisterende</i></p>	<p>Miljøpåvirkningens sandsynlighed: 1 - Det er usandsynligt at der vil ske en miljøpåvirkning</p>	<p>Beskrivelse: <u>B&L:</u> Elstrup er omfattet af udpegningen "Bevaringsværdigt landskab – Værdifuldt landskab omkring Elstrup" Heraf fremgår det, at <i>landskabets kulturbetingede oprindelse</i></p>	<p>Beskrivelse: Lokalplanområdet er omfattet af følgende kommuneplanudpegninger vedr. landskab: -Bevaringsværdigt landskab</p>	<p>Mål: Lokalplanen har til formål at bevare landsbykarakteren i Elstrup. Dette vil være en understøttende faktor i forhold til at fastholde de eksisterende, værdifulde landskabelige strukturer</p>

<p>skov)</p>	<p>Miljøpåvirkningens væsentlighed: A - Miljøpåvirkningen vurderes at være uvæsentlig</p>	<p><i>i landboreformerne afspejles tydeligt i bebyggelsesstrukturen i Elstrup og dens omgivende bevoksningsstruktur i form af hegn og vejnet. Herudover fremstår de bærende karaktertræk i form af et stærkt småbakked terræn med små markfelter indrammet af 1-rækkede hegn og mange små spredte bevoksninger særligt tydeligt i området.</i></p> <p><i>Den nuværende udnyttelse af landskabet til landbrug og ekstensiv drift er i fin harmoni med områdets naturgrundlag.</i></p> <p><i>Kystlandskabet og små spredte områder, som bl.a. omfatter landskabet omkring Elstrup er vurderet karakteristisk, i god tilstand og særligt oplevelsesrigt. Området har derfor fået det strategiske mål beskyt. Denne målsætning betyder, at landskabets bærende karaktertræk bør bevares og om muligt styrkes.</i></p> <p><i>Ændringer i området bør således kun ske, hvis de i særlig grad tilpasses landskabets karakter.</i></p> <p>Vurdering: <u>E&A:</u> Der er et enkelt erhvervs-mæssigt landbrug inden for området. Landbrugets udviklingsmuligheder vil ikke begrænses yderligt af lokalplanen.</p>	<p>- Værdifuldt landskab omkring Elstrup</p> <p>- Store, sammenhængende landskaber, <i>Midtals - Kær halvø</i></p> <p>- Særligt værdifulde landbrugsområder hele vejen rundt</p>	<p>i området.</p> <p>Strategi: Der skal indarbejdes bestemmelser for bebyggelsernes omfang, placering og ydre fremtræden, som kan sikre, at nybyggeri tilpasses landsbymiljøet i forhold til placering, skala og arkitektur således, at der ikke sker negativ påvirkning af landskabet.</p>
--------------	--	---	--	---

		<p><u>V&N</u>: Der er ikke skov i lokalplans området.</p> <p><u>B&L</u>: Lokalplanen er bevarende og skal sikre, at fremtidig nybyggeri, om- og tilbygning sker under hensyntagen til det bevaringsværdige landsbymiljø. Videre, åbner planlægningen ikke op for konkrete projekter, som omhandler ny anlæg. Således vurderes en eventuel miljøpåvirkning at være uvæsentlig.</p>		
<p>Pkt. 3 Naturbeskyttelse <i>Beskyttelse efter naturbeskyttelsesloven</i> <i>Beskyttelseslinjer mm.</i> <i>Vandløb og søer, inkl. sløjfede vandløb</i></p> <p><i>Der skal foretages en vurdering af om projektet kan påvirke et Natura 2000-område væsentligt jf. BEK nr. 408 af 01/05/2007, § 7.</i></p>	<p>Miljøpåvirkningens sandsynlighed: 1 - Det er usandsynligt at der vil ske en miljøpåvirkning</p> <p>Miljøpåvirkningens væsentlighed: A - Miljøpåvirkningen vurderes at være uvæsentlig</p>	<p>Beskrivelse: Ved denne lokalplan er der ca. 1,2 km til nærmeste Natura 2000-habitatområde, Lilleskov og Troldmose (fuglebeskyttelsesområde).</p> <p>Der er ingen vandløb inden for lokalplanens område.</p> <p>På matrikel 108 er der en §3 beskyttet sø.</p> <p>Inden for lokalplanens område kan der være bilag IV arter. Ud af kendskab til arternes udbredelse kan der være tale om løvfrø, markfirben, spidssnudet frø, stor vandsalamander, brun-flagermus, dværgflagermus og sydflagermus. Der er ikke konkrete fund af bilag IV arter i området.</p> <p>Vurdering: Grundet lokalplanens bevarende</p>	<p>Beskrivelse: Udpegningen, "Specifikke, geologiske bevaringsværdi: Nørreskov – Almstedskov" omfatter matr.nr. 119, 419 og 152.</p> <p>Del af matr.nr. 6a og 401, Elstrup er omfattet af skovbyggelinje (gældende)</p>	<p>Mål:</p> <p>Strategi:</p>

		<p>karakter vurderes, at planlægningen ikke vil påvirke Natura 2000-området.</p>		
<p>Pkt. 4 Biologisk mangfoldighed -flora -fauna -evt. biodiversitet -fredede eller truede planter og dyrearter</p>	<p>Miljøpåvirkningens sandsynlighed: 1 - Det er usandsynligt at der vil ske en miljøpåvirkning</p> <p>Miljøpåvirkningens væsentlighed: A - Miljøpåvirkningen vurderes at være uvæsentlig</p>	<p>Beskrivelse: Hele lokalplanområdet ligger inden for <i>Indsatsområder for truede dyrearter</i> (stor vandsalamander).</p> <p>Vurdering: Grundet lokalplanens bevarende karakter vurderes, at planlægningen ikke vil påvirke den biologiske mangfoldighed i området.</p>	<p>Beskrivelse: - Økologiske forbindelser omfatter en del af matr.nr. 19</p>	<p>Mål:</p> <p>Strategi:</p>
<p>Pkt. 5 Jord og undergrund Forurening Deponi Også f.eks. blød bund</p>	<p>Miljøpåvirkningens sandsynlighed: 1 - Det er usandsynligt at der vil ske en miljøpåvirkning</p> <p>Miljøpåvirkningens væsentlighed: A - Miljøpåvirkningen vurderes at være uvæsentlig</p>	<p>Beskrivelse: Området tages ud af kommunens områdeklassificering, idet jorden vurderes ikke at være påvirket af diffus forurening.</p> <p>Inden for lokalplanområdet findes en matrikel som er kortlagt på V1 (muligvis forurennet). Det er matrikel 168 af Elstrup, Egen. Der gælder at der skal søges om § 8 tilladelse jfr. jordforureningsloven, hvis der skal bygges på grunden.</p> <p>Vurdering: Håndtering af den eventuelt fundet forurening på matrikel 168 af Elstrup, Egen vil blive håndteret i § 8 tilladelsen. Det vurderes derfor ikke at udgøre en fare for grundvandet eller anvendelse af arealet.</p>	<p>Beskrivelse: V1 områdeklassificering registreret på matr.nr. 168.</p>	<p>Mål:</p> <p>Strategi:</p>

<p>Pkt. 6 Vand Grundvand -sikring af grundvand -klassifikation for beskyttelse af grundvandet -særlig værdifulde indvindingsområder -ændrede vandstande i grund- og overfladevand -boringer -blue spot -spildevand</p>	<p>Miljøpåvirkningens sandsynlighed: 1 - Det er usandsynligt at der vil ske en miljøpåvirkning</p> <p>Miljøpåvirkningens væsentlighed: A - Miljøpåvirkningen vurderes at være uvæsentlig</p>	<p>Beskrivelse: Spildevand: Hele byen er separatkloakeret, med undtagelse af nogle få huse på Damtoften, som er spildevandskloakeret. Der er ikke planer om at ændret dette.</p> <p>Bluespot: Der er risiko for oversvømmelse på et grønt areal sydøst for Damtoften 6. Der ligger en sø (som kunne være et regnvandsbassin) og det ligner et rekreativt område, som kommunen ejer.</p> <p>Arealet ligger i område med særlige drikkevandsinteresser.</p> <p>Vurdering: Den nye lokalplan ændrer ikke ved spildevandsforholdene og den medfører heller ikke øget risiko i forhold til blue spot.</p> <p>Inden for områder med særlige drikkevandsinteresser gælder særlige hensyn som der vil blive taget højde for ved forespørgsler og ansøgninger.</p>	<p>Beskrivelse:</p>	<p>Mål: Strategi:</p>
<p>Pkt. 7 Luft Luftforurening Lugtgener Afkast fra ventilation/produktion</p>	<p>Miljøpåvirkningens sandsynlighed: 1 - Det er usandsynligt at der vil ske en miljøpåvirkning</p> <p>Miljøpåvirkningens væsentlighed: A - Miljøpåvirkningen vurderes at være uvæsentlig</p>	<p>Beskrivelse: Der er ikke industri i eller uden for området, der påvirker området væsentligt i forhold til luftforurening. Der er landbrug i lokalplanområdet, der kan bidrage med lugt.</p> <p>Vurdering: Der er ikke væsentlige forhold som skal indgå i lokalplanen for</p>	<p>Beskrivelse:</p>	<p>Mål: Strategi:</p>

		at regulere gener og påvirkning fra luft. Landbrugenes lugtpåvirkning er reguleret gennem miljølovgivningen. Der er et enkelt erhvervmæssigt landbrug inden for området. Landbrugets udviklingsmuligheder vil ikke begrænses yderligt af lokalplanen.		
Pkt. 8 Klimapåvirkning <i>Lokale klimapåvirkninger</i> <i>-vindforhold</i> <i>-turbulens vurdering</i> <i>-skygge</i>	Miljøpåvirkningens sandsynlighed: 1 - Det er usandsynligt at der vil ske en miljøpåvirkning Miljøpåvirkningens væsentlighed: A - Miljøpåvirkningen vurderes at være uvæsentlig	Beskrivelse: Lokalplanen har primært til formål at bevare landsbymiljøet i Elstrup, herunder at sikre bevaringsværdig bebyggelse mod nedrivning. Videre sikres, at eventuel nybyggeri tilpasses den eksisterende bebyggelseskarakter i skala, materialitet og beliggenhed. Vurdering: Det vurderes som usandsynligt, at lokalplanforslaget kan medføre klimapåvirkninger, og at en eventuel miljøpåvirkning vil være uvæsentlig.	Beskrivelse:	Mål: Strategi:
Pkt. 9 Kulturarv <i>Kommuneatlas</i> <i>Bevarende lokalplan</i> <i>Fredede bygninger</i> <i>Kirkefredninger</i> <i>Æstetiske og kulturelle værdier</i> <i>Jordfaste fortidsminder</i>	Miljøpåvirkningens sandsynlighed: 1 - Det er usandsynligt at der vil ske en miljøpåvirkning Miljøpåvirkningens væsentlighed: A - Miljøpåvirkningen vurderes at være uvæsentlig	Beskrivelse: Inden for lokalplanområdet ligger en lang række bevaringsværdige bygninger, der knytter sig til den gamle landsbystruktur i Elstrup. Størstedelen af ejendommene har middel bevaringsværdi på 4, men der ligger også en lang række med høj bevaringsværdi på 3. Bebyggelsen blev SAVE-vurderet i 2014 i forbindelse med	Beskrivelse:	Mål: Der er tale om en bevarende lokalplan, der skal sikre bevaringsværdig bebyggelse mod nedrivning og sætte rammer for fremadrettet til-, ombygning og vedligehold. Samtidig skal lokalplanen sikre, at etablering af ny bebyggelse tilpasses de eksisterende forhold og sker under hensynta-

		<p>Sønderborg Kommunes igangværende SAVE-gennemgang.</p> <p>Elstrup Mølle, som ligger på Fynshavvej 12, matr.nr. 119, Elstrup, Egen er fredet.</p> <p>Museum Sønderjylland får lejlighed til at udtale sig i forbindelse med lokalplanudarbejdelsen.</p> <p>Lokalplanområdet er ikke omfattet af kirkebyggelinje eller bevaringsværdigt kirkelandskab.</p> <p>Der er ikke registreret fredede fortidsminder inden for lokalplanafgrænsningen.</p> <p>Vurdering: Lokalplanen vil sikre og fremme bevaringsværdierne i området. Eventuelle påvirkninger vil derfor være af positiv karakter.</p>	Museum Sønderjylland:	<p>gen til de stedlige bevaringsinteresser i området.</p> <p>Strategi: Der skal indarbejdes bestemmelser for bebyggelsernes omfang, placering og ydre fremtræden, som kan sikre, at nybyggeri tilpasses landsbykarakteren.</p>
<p>Pkt. 10</p> <p>Befolkning</p> <p><i>Befolkningstal</i></p> <p><i>Befolkningens levevilkår</i></p> <p><i>Socioøkonomisk påvirkning af lokalområdet, f.eks. beskæftigelse</i></p>	<p>Miljøpåvirkningens sandsynlighed:</p> <p>1 - Det er usandsynligt at der vil ske en miljøpåvirkning</p> <p>Miljøpåvirkningens væsentlighed:</p> <p>A - Miljøpåvirkningen vurderes at være uvæsentlig</p>	<p>Beskrivelse:</p> <p>Beskrivelse: Lokalplanen sikrer bevaring af området, som rummer egns- og kulturmæssig betydning. Lokalplanen ændrer ikke ved forhold, der vil påvirke levevilkår, befolkningstal eller graden af beskæftigelse.</p> <p>Vurdering: Det er usandsynligt, at der vil ske miljøpåvirkning. Miljøpåvirkningen vurderes at være uvæsentlig.</p>	Beskrivelse:	<p>Mål:</p> <p>Strategi:</p>

<p>Pkt. 11 Menneskers sundhed <i>Støj Lugt Miljøets påvirkning på individet Risikovirksomhed i området</i></p>	<p>Miljøpåvirkningens sandsynlighed: 1 - Det er usandsynligt at der vil ske en miljøpåvirkning</p> <p>Miljøpåvirkningens væsentlighed: A - Miljøpåvirkningen vurderes at være uvæsentlig</p>	<p>Beskrivelse: Der er ikke risikovirksomheder i, eller i relevant afstand uden for, lokalplanområdet. Lokalplanområdet ligger ikke inden for konsekvenszoner for støj. Der kan være lugt fra landbrugsdrift i lokalplanområdet – se under pkt. 7.</p> <p>Vurdering: Der er ikke forhold i form af støj og lugt som kan påvirke menneskers sundhed i lokalplanområdet, ud over det nævnte ved pkt. 7 ovenfor.</p>	<p>Beskrivelse:</p>	<p>Mål:</p> <p>Strategi:</p>
<p>Pkt. 12 Trafik <i>Hastighedsbegrænsning Trafiktællinger Gennemkørselsområde</i></p>	<p>Miljøpåvirkningens sandsynlighed: 1 - Det er usandsynligt at der vil ske en miljøpåvirkning</p> <p>Miljøpåvirkningens væsentlighed: A - Miljøpåvirkningen vurderes at være uvæsentlig</p>	<p>Beskrivelse: Der ændres ikke på vejnettet.</p> <p>Vurdering: Det er usandsynligt, at der vil ske miljøpåvirkning.</p>	<p>Beskrivelse:</p>	<p>Mål:</p> <p>Strategi:</p>
<p>Pkt. 13 Materielle goder. <i>Ændring, påvirkning eller inddragelse af goder i området f.eks. kolonihaver, grønt område, legeplads, udsigt</i></p>	<p>Miljøpåvirkningens sandsynlighed: 1 - Det er usandsynligt at der vil ske en miljøpåvirkning</p> <p>Miljøpåvirkningens væsentlighed: A - Miljøpåvirkningen vurderes at være uvæsentlig</p>	<p>Beskrivelse: Der ændres ikke i de eksisterende forhold og ejendommens funktion forbliver de samme med denne lokalplan.</p> <p>Vurdering: Det er usandsynligt, at der vil ske miljøpåvirkning. Miljøpåvirkningen vurderes at være uvæsentlig</p>	<p>Beskrivelse:</p>	<p>Mål:</p> <p>Strategi:</p>

<p>Pkt. 14 Naboområder <i>Nævnes ikke som punkt i lovteksten; men det er vigtigt at tage det ind i skemaet, for at huske både at man er forpligtet til at vurdere konsekvenserne for naboerne. Det er også en huskeseddel til hvem der er høringsparter.</i></p>	<p>Miljøpåvirkningens sandsynlighed: 1 - Det er usandsynligt at der vil ske en miljøpåvirkning</p> <p>Miljøpåvirkningens væsentlighed: A - Miljøpåvirkningen vurderes at være uvæsentlig</p>	<p>Beskrivelse: Planlægningen åbner ikke mulighed for aktiviteter, der påvirker tilgrænsende områder. Dette skyldes lokalplanens bevarende karakter, hvor eventuel erstatning- og nybyggeri skal følge den stedlige byggetradition og dimensionering, samt være i overensstemmelse med gældende bygningsreglement.</p> <p>Vurdering: Det er usandsynligt, at der vil ske miljøpåvirkning.</p>	<p>Beskrivelse:</p>	<p>Mål:</p> <p>Strategi:</p>
<p>Pkt. 15 Alternativer, 0-løsning <i>Beskriv konsekvenserne hvis ikke planerne føres ud i livet. Beskriv evt. også konsekvensen af andre alternativer.</i></p>	<p>Miljøpåvirkningens sandsynlighed: -</p> <p>Miljøpåvirkningens væsentlighed: -</p>	<p>Alternativ placering: Der har ikke været undersøgt alternativer, da der er tale om planlægning med det primære formål at bevare struktur og bygninger inden for lokalplanområdet.</p> <p>0-løsning: Hvis planlægningen ikke gennemføres fortsætter området som hidtil.</p>	<p>Beskrivelse:</p>	<p>Mål:</p> <p>Strategi:</p>

Felterne i skemaet udfyldes af:

By & Landskab
Erhverv & Affald (vedrørende landbrug)
Vand & Natur (vedrørende natur)
Vand & Natur (vedrørende vand og jord, suppleret af Sønderborg Forsyning)
Erhverv & Affald (vedrørende miljø)
Projekt & Anlæg